



STATUT

SZPITALA POWIATOWEGO W PYRZYCACH

[Handwritten signature]
mgr inż. Andrzej Kozłowski

TEKST JEDNOLITY

ROZDZIAŁ I POSTANOWIENIA OGÓLNE

Firma i siedziba oraz podmiot tworzący

§ 1

1. Niniejszy Statut określa ustrój i zasady funkcjonowania podmiotu leczniczego niebędącego przedsiębiorcą, którego firma brzmi: „Szpital Powiatowy w Pyrzycach”.
2. Siedzibą podmiotu, o którym mowa w ust. 1 jest miasto Pyrzyce.
3. Podmiotem tworzącym Szpitala Powiatowego w Pyrzycach jest Powiat Pyrzycki.

Cele i zadania podmiotu

§ 2

1. Szpital Powiatowy w Pyrzycach, zwany dalej Szpitalem, prowadzi działalność leczniczą polegającą na udzielaniu:
 - szpitalnych stacjonarnych i całodobowych świadczeń zdrowotnych,
 - ambulatoryjnych świadczeń zdrowotnych,
 - stacjonarnych i całodobowych świadczeń zdrowotnych inne niż szpitalne - świadczenia opiekuńcze i pielęgnacyjne.
2. Zgodnie z rodzajami prowadzonej działalności leczniczej w Szpitalu Powiatowym w Pyrzycach wyodrębniono dwa przedsiębiorstwa w rozumieniu art. 2 ust. 1 pkt 8 ustawy z dnia 15 kwietnia 2011 r. o działalności leczniczej:
 - 1) Szpital w Pyrzycach,
 - 2) Ambulatorium w Pyrzycach.
3. Przedsiębiorstwa Szpitala Powiatowego w Pyrzycach posiadają wspólną administrację, księgowość, obsługę gospodarczą i techniczną.
4. Działalność lecznicza Szpitala może również polegać na promocji zdrowia.
5. Szpital może uczestniczyć w przygotowywaniu osób do wykonywania zawodu medycznego i kształceniu osób wykonujących zawód medyczny na zasadach określonych w odrębnych przepisach regulujących kształcenie tych osób.
6. W ramach struktury organizacyjnej Szpitala może zostać wydzielona jednostka organizacyjna, w celu udzielania świadczeń zdrowotnych mieszkańcom domów pomocy społecznej lub wychowankom placówek opiekuńczo-wychowawczych, zlokalizowana na terenie danej jednostki organizacyjnej pomocy społecznej.
7. Szpital może prowadzić wyodrębnioną organizacyjnie działalność inną niż działalność lecznicza polegającą na:
 - a) najmie pomieszczeń;
 - b) najmie urządzeń i sprzętu;
 - c) prowadzeniu usług gastronomicznych, w tym prowadzenie cateringu i stołówki dla osób i podmiotów zewnętrznych;
 - d) usług transportowych;
 - e) usług sterylizacji;
 - f) z lokat bankowych;
 - g) wydzielonej działalności gospodarczej innej niż wyżej wymieniona.

§ 3

1. Głównym celem działania Szpitala jest wykonywanie działalności leczniczej polegającej na udzielaniu świadczeń zdrowotnych służących profilaktyce, zachowaniu, ratowaniu, przywracaniu lub poprawie zdrowia oraz innych działań medycznych wynikających z procesu leczenia lub przepisów odrębnych regulujących zasady ich udzielania.
2. Podstawowym przedmiotem działalności leczniczej Szpitala jest wykonywanie świadczeń szpitalnych rozumianych jako wykonywanie całą dobę kompleksowych świadczeń zdrowotnych polegających na diagnozowaniu, leczeniu, pielęgnacji i rehabilitacji, które nie mogą być realizowane w ramach innych stacjonarnych i całodobowych świadczeń zdrowotnych lub ambulatoryjnych świadczeń zdrowotnych; świadczeniami szpitalnymi są także świadczenia udzielane z zamiarem zakończenia ich udzielania w okresie nieprzekraczającym 24 godzin.
3. Ponadto, do zadań Szpitala należy:
 - 1) wykonywanie stacjonarnych i całodobowych świadczeń zdrowotnych innych niż świadczenia szpitalne tj. świadczeń opiekuńczych i pielęgnacyjnych, rehabilitacji leczniczej - udzielanych pacjentom, których stan zdrowia wymaga udzielania całodobowych lub całodziennych świadczeń zdrowotnych w odpowiednio urządzonych, stałych pomieszczeniach;
 - 2) wykonywanie ambulatoryjnej opieki zdrowotnej, w tym w zakresie podstawowej opieki zdrowotnej oraz opieki specjalistycznej, rozumianej jako udzielanie przez personel Szpitala świadczeń opieki zdrowotnej osobom niewymagającym leczenia w warunkach całodobowych lub całodziennych;
 - 3) wykonywanie badań diagnostycznych – w tym badań z zakresu analityki medycznej, EKG, USG, rentgenodiagnostyki i endoskopii;
 - 4) wykonywanie innych świadczeń zdrowotnych.
 - 5) realizacja zadań obronnych wynikających z ustawy z dnia 21 listopada 1967 roku o powszechnym obowiązku obrony Rzeczypospolitej Polskiej (j.t. 2012 Dz. U poz. 461 z późn zm) oraz przepisów wykonawczych do tej ustawy.

ROZDZIAŁ II ORGANY I STRUKTURA ORGANIZACYJNA PODMIOTU

ORGANY

§ 4

Organami podmiotu są:

1. Dyrektor;
2. Rada Społeczna.

DYREKTOR

§ 5

1. Odpowiedzialność za zarządzanie Szpitalem ponosi Dyrektor.
2. Dyrektor jest pracodawcą w rozumieniu przepisów Kodeksu Pracy.
3. Dyrektor kieruje Szpitalem przy pomocy:
 - 1) z-cy Dyrektora ds. Lecznictwa – w przypadku, gdy dyrektorem Szpitala nie jest lekarz lub z-cy Dyrektora ds. Administracyjnych – w przypadku, gdy dyrektorem jest lekarz;
 - 1a) z-cy Dyrektora ds. Opieki Długoterminowej;

- 2) Ordynatorów lub Lekarzy kierujących oddziałem;
 - 3) Naczelnej Pielęgniarki;
 - 4) Pielęgniarki Epidemiologicznej;
 - 5) Głównego Księgowego;
 - 6) Głównego Ekonomisty;
 - 7) Kierowników jednostek organizacyjnych;
 - 8) Osób zajmujących samodzielne stanowiska pracy.
4. Konkurs na stanowisko Dyrektora Szpitala oraz jego Zastępcy ogłasza Zarząd Powiatu Pyrzyckiego, a na pozostałe stanowiska – Dyrektor Szpitala.
 5. Zarząd Powiatu Pyrzyckiego nawiązuje z Dyrektorem stosunek pracy na podstawie powołania lub umowy o pracę albo zawiera z nim umowę cywilnoprawną.
 6. Dyrektor Szpitala nie może podejmować innego zatrudnienia bez wyrażonej w formie pisemnej zgody podmiotu tworzącego.
 7. Rozwiązanie umowy o pracę z Dyrektorem Szpitala albo rozwiązanie z nim umowy cywilnoprawnej przez Zarząd Powiatu Pyrzyckiego nastąpić może na wniosek Rady Społecznej Szpitala i po uzyskaniu w tej sprawie uprzedniej opinii tego organu.

RADA SPOŁECZNA

§ 6

1. W Szpitalu Powiatowym w Pyrzycach działa Rada Społeczna, która jest organem inicjującym i opiniodawczym podmiotu tworzącego oraz organem doradczym Dyrektora Szpitala.
2. Do zadań Rady Społecznej należy:
 - 1) przedstawianie podmiotowi tworzącemu wniosków i opinii w sprawach:
 - a) zbycia aktywów trwałych oraz zakupu lub przyjęcia darowizny nowej aparatury i sprzętu medycznego,
 - b) związanych z przekształceniem lub likwidacją, rozszerzeniem lub ograniczeniem działalności,
 - c) przyznawania kierownikowi nagród,
 - d) rozwiązania stosunku pracy lub umowy cywilnoprawnej z Dyrektorem,
 - 2) przedstawianie Dyrektorowi wniosków i opinii w sprawach:
 - a) planu finansowego, w tym planu inwestycyjnego,
 - b) rocznego sprawozdania z planu finansowego, w tym planu inwestycyjnego,
 - c) kredytów bankowych lub dotacji,
 - d) podziału zysku;
 - e) regulaminu organizacyjnego;
 - 3) dokonywanie okresowych analiz skarg i wniosków wnoszonych przez pacjentów, z wyłączeniem spraw podlegających nadzorowi medycznemu;
 - 4) opiniowanie wniosku w sprawie czasowego zaprzestania działalności leczniczej.
3. Radę Społeczną powołuje i odwołuje oraz zwołuje jej pierwsze posiedzenie podmiot tworzący.
4. Kadencja Rady Społecznej trwa 4 lata.
5. W skład Rady Społecznej wchodzi:
 - 1) jako jej przewodniczący - Starosta Pyrzycki lub osoba przez niego wyznaczona;
 - 2) jako jej członkowie:
 - a) przedstawiciel wojewody – 1 osoba,
 - b) przedstawiciele wybrani przez Radę Powiatu Pyrzyckiego – 6 osób.
6. W posiedzeniach Rady Społecznej uczestniczy Dyrektor Szpitala oraz przedstawiciele organizacji związkowych działających w Szpitalu Powiatowym w Pyrzycach.

7. Członkiem Rady Społecznej Szpitala nie może być osoba zatrudniona w tym podmiocie.
8. W posiedzeniach Rady Społecznej, mają prawo uczestniczyć, z głosem doradczym, przedstawiciele samorządów zawodów medycznych.
9. Sposób zwoływania posiedzeń Rady Społecznej, tryb pracy i podejmowania uchwał określa regulamin uchwalony przez Radę Społeczną i zatwierdzony przez Zarząd Powiatu Pyrzyckiego.
10. Od uchwały Rady Społecznej Dyrektorowi przysługuje odwołanie do Zarządu Powiatu Pyrzyckiego.
11. Podmiot tworzący może odwołać członka Rady przed upływem kadencji w przypadku:
 - 1) złożenia rezygnacji,
 - 2) braku regularnego uczestnictwa w posiedzeniach Rady,
 - 3) innych ważnych powodów.

Rozdział III

STRUKTURA ORGANIZACYJNA SZPITALA POWIATOWEGO W PYRZYCACH

§ 7

Strukturę organizacyjną Szpitala Powiatowego w Pyrzycach przedstawia załącznik nr 1 oraz załącznik nr 2 do Statutu.

Rozdział IV

FORMA GOSPODARKI FINANSOWEJ

§ 8

1. Szpital Powiatowy w Pyrzycach jest samodzielnym publicznym zakładem opieki zdrowotnej, który pokrywa z posiadanych środków i uzyskiwanych przychodów koszty działalności i reguluje zobowiązania.
2. Podstawą gospodarki Szpitala Powiatowego w Pyrzycach jest plan finansowy ustalany przez Dyrektora.
3. Szpital Powiatowy w Pyrzycach gospodaruje samodzielnie przekazanymi w nieodpłatne użytkowanie nieruchomościami i majątkiem Skarbu Państwa lub jednostki samorządu terytorialnego oraz majątkiem własnym (otrzymanym lub zakupionym).
4. Zbycie aktywów trwałych Szpitala Powiatowego w Pyrzycach, oddanie go w dzierżawę, najem, użytkowanie oraz użyczenie może nastąpić wyłącznie na zasadach określonych przez Radę Powiatu Pyrzyckiego.
5. Wniesienie majątku Szpitala Powiatowego w Pyrzycach lub przysługującego mu do niego prawa w formie aportu do spółek, jego przekazanie fundacji lub stowarzyszeniu, które wykonują działalność leczniczą, jest zabronione. W przypadku spółek, fundacji lub stowarzyszeń, wykonujących inną działalność, dokonanie tych czynności wymaga zgody Rady Powiatu Pyrzyckiego.
6. Czynność prawna mająca na celu zmianę wierzyciela Szpitala Powiatowego w Pyrzycach może nastąpić po wyrażeniu zgody przez Zarząd Powiatu Pyrzyckiego. Zarząd Powiatu Pyrzyckiego wydaje zgodę albo odmawia jej wydania, biorąc pod uwagę konieczność zapewnienia ciągłości udzielania świadczeń zdrowotnych oraz w oparciu o analizę sytuacji finansowej i wynik finansowy samodzielnego publicznego zakładu opieki zdrowotnej za rok poprzedni. Zgodę wydaje się po zasięgnięciu opinii Dyrektora Szpitala.
7. Czynność prawna dokonana z naruszeniem ust. 4-6 jest nieważna.

§ 9

1. Szpital Powiatowy w Pырzycach może uzyskiwać środki finansowe:
 - 1) z odpłatnej działalności leczniczej, chyba że przepisy odrębne stanowią inaczej;
 - 2) z wydzielonej działalności gospodarczej innej niż wymieniona w pkt1, a w szczególności obejmującej:
 - a) najem pomieszczeń;
 - b) najem urządzeń i sprzętu;
 - c) prowadzenie usług gastronomicznych, w tym prowadzenie cateringu i stołówki dla osób i podmiotów zewnętrznych;
 - d) usługi transportowych;
 - e) usługi sterylizacji;
 - f) z lokat bankowych;
 - g) wydzielonej działalności gospodarczej innej niż wyżej wymieniona.
 - 3) z darowizn, zapisów, spadków oraz ofiarności publicznej, także pochodzenia zagranicznego;
 - 4) na cele i na zasadach określonych w przepisach art. 114-117 ustawy z dnia 15 kwietnia 2011 r. o działalności leczniczej (Dz. U. Nr 112, poz. 654 z późn. zm.);
 - 5) na realizację innych zadań określonych odrębnymi przepisami;
 - 6) na pokrycie ujemnego wyniku finansowego, o którym mowa w art. 59 ust. 2 ww. ustawy.
2. Umowy dotyczące odpłatnych świadczeń zdrowotnych, o których mowa w ust. 1 pkt 1, mogą być również zawierane przez zakład ubezpieczeń działający na podstawie ustawy z dnia 22 maja 2003 r. o działalności ubezpieczeniowej (Dz. U. z 2010 r. Nr 11, poz. 66, z późn. zm.).

§ 10

1. Wartość majątku Szpitala Powiatowego w Pырzycach określają:
 - 1) fundusz założycielski;
 - 2) fundusz zakładu.
2. Fundusz założycielski zakładu stanowi wartość wydzielonej Szpitalowi Powiatowemu części mienia Skarbu Państwa lub jednostki samorządu terytorialnego, lub mienia uczelni medycznej.
3. Fundusz zakładu stanowi wartość majątku Szpitala Powiatowego w Pырzycach po odliczeniu funduszu założycielskiego.
4. Fundusz zakładu Szpitala zwiększa się o:
 - 1) zysk netto;
 - 2) kwoty zwiększenia wartości aktywów trwałych, będącego skutkiem ustawowego przeszacowania tych aktywów;
 - 3) kwoty środków pieniężnych przekazane na pokrycie ujemnego wyniku finansowego,
o którym mowa w art. 59 ust. 2 ustawy o działalności leczniczej.
5. Fundusz zakładu Szpitala Powiatowego w Pырzycach zmniejsza się o:
 - 1) stratę netto;
 - 2) kwoty zmniejszenia wartości aktywów trwałych, będącego skutkiem ustawowego przeszacowania tych aktywów.

§ 11

1. Szpital Powiatowy w Pyrzycach samodzielnie decyduje o podziale zysku oraz pokrywa we własnym zakresie ujemny wynik finansowy.
2. Rada Powiatu Pyrzyckiego może, w terminie 3 miesięcy od upływu terminu zatwierdzenia sprawozdania finansowego Szpitala Powiatowego w Pyrzycach, pokryć ujemny wynik finansowy za rok obrotowy tego podmiotu, jeżeli wynik ten, po dodaniu kosztów amortyzacji, ma wartość ujemną - do wysokości tej wartości.
3. Ujemny wynik finansowy i koszty amortyzacji, o których mowa w ust.2, dotyczą roku obrotowego objętego sprawozdaniem finansowym.
4. W przypadku niepokrycia ujemnego wyniku finansowego w sposób określony w ust. 2 Rada Powiatu w terminie 12 miesięcy od upływu terminu określonego w ust. 2 podejmuje uchwałę o zmianie formy organizacyjno-prawnej albo o likwidacji Szpitala Powiatowego w Pyrzycach na zasadach określonych w ustawie o działalności leczniczej.
5. Zobowiązania i należności Szpitala Powiatowego w Pyrzycach oraz mienie tego podmiotu, po jego likwidacji, stają się zobowiązaniami i należnościami oraz mieniem Powiatu Pyrzyckiego.

§ 12

Szpital prowadzi rachunkowość na zasadach określonych w odrębnych przepisach.

Rozdział V

PRZEPISY KOŃCOWE

§ 13

W sprawach nieuregulowanych Statutem zastosowanie mają przepisy ustawy z dnia 15 kwietnia 2011 r. o działalności leczniczej oraz przepisy wykonawcze wydane na ich podstawie.

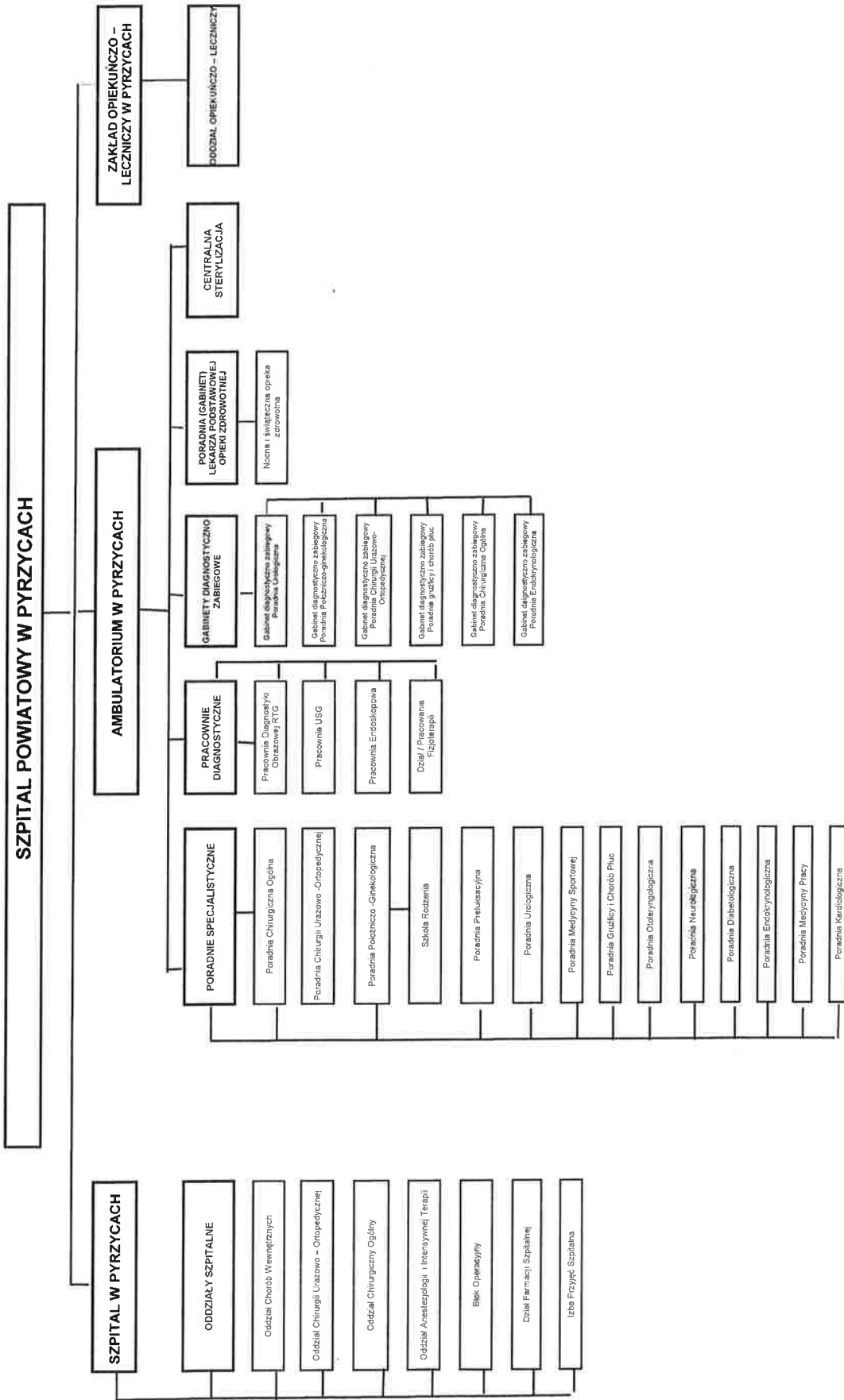
§ 14

1. Statut Szpitala Powiatowego w Pyrzycach nadaje Rada Powiatu Pyrzyckiego.
2. Niniejszy Statut obowiązuje od dnia jego uchwalenia przez Radę Powiatu Pyrzyckiego.
3. Zmiana Statutu dokonywana jest w trybie określonym dla jego uchwalenia.
4. Z dniem uchwalenia niniejszego statutu traci moc obowiązującą dotychczasowy Statut Szpitala Powiatowego w Pyrzycach uchwalony przez Radą Powiatu Pyrzyckiego uchwałą nr XVIII/103/12 z dnia 27 czerwca 2012 r., zmieniony uchwałą nr XXIII/134/12 z dnia 27 grudnia 2012r.

Załącznik nr 1 - Struktura organizacyjna Szpitala Powiatowego w Pyrzycach.

Załącznik nr 2 - Struktura organizacyjna przedsiębiorstw Szpitala Powiatowego w Pyrzycach.

Załącznik nr 2 do Statutu Szpitala Powiatowego w Pyrzycach
 Struktura organizacyjna przedsiębiorstw Szpitala Powiatowego w Pyrzycach



Załącznik nr 1 do Statutu Szpitala Powiatowego w Pyrzycach
Schemat organizacyjny Szpitala Powiatowego w Pyrzycach

