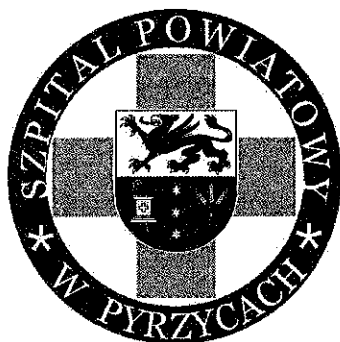


Załącznik nr 1 do Uchwały nr 10/2026
Rady Społecznej działającej
przy Szpitalu Powiatowym w Pyrzycach
z dnia 30.04.2026 roku



STATUT

SZPITALA POWIATOWEGO W PYRZYCACH

ROZDZIAŁ I

POSTANOWIENIA OGÓLNE

Firma i siedziba oraz podmiot tworzący

§ 1.

1. Niniejszy Statut określa ustrój i zasady funkcjonowania Szpitala Powiatowego w Pyrzycach zwanego dalej „podmiotem leczniczym lub „Szpitalem”.
2. Szpital Powiatowy w Pyrzycach jest podmiotem leczniczym niebędącym przedsiębiorcą.
3. Szpital Powiatowy w Pyrzycach jest samodzielnym publicznym zakładem opieki zdrowotnej, wpisanym do Krajowego Rejestru Sądowego i posiadającym osobowość prawną.
4. Szpital Powiatowy w Pyrzycach, działa na podstawie:
 - 1) ustawy z dnia 15 kwietnia 2011 r. o działalności leczniczej, zwanej dalej „ustawą o działalności leczniczej” oraz przepisów wydanych na jej podstawie; innych obowiązujących w zakresie prowadzonej działalności przepisów prawa;
 - 2) uchwały Nr IV/17/2003 Rady Powiatu Pyrzyckiego z dnia 29 stycznia 2003 r. w sprawie utworzenia samodzielnego publicznego zakładu opieki zdrowotnej – Szpital Powiatowy w Pyrzycach;
 - 3) niniejszego statutu, zwanego dalej „Statutem”.
5. Podmiot leczniczy działa pod firmą: „Szpital Powiatowy w Pyrzycach”.
6. Siedzibą podmiotu leczniczego jest miasto Pyrzyce.
7. Szpital działa na terenie Rzeczypospolitej Polskiej, przy czym podstawowym obszarem działania jest Powiat Pyrzycki.
8. Szpital współdziała z innymi podmiotami wykonującymi działalność leczniczą, administracją rządową i samorządową, ze szkołami wyższymi i innymi szkołami, z placówkami naukowo-badawczymi, samorządami zawodów medycznych oraz organizacjami społecznymi i stowarzyszeniami naukowymi.
9. Uprawnienia podmiotu tworzącego podmiot leczniczy wykonuje Powiat Pyrzycki, reprezentowany przez właściwe organy.

Cele i zadania podmiotu

§ 2.

1. Głównym celem działania Szpitala jest wykonywanie działalności leczniczej polegającej na udzielaniu świadczeń zdrowotnych służących profilaktyce, zachowaniu, ratowaniu, przywracaniu lub poprawie zdrowia oraz innych działań medycznych wynikających z procesu leczenia lub przepisów odrębnych regulujących zasady ich udzielania.
2. Działalność lecznicza Szpitala może również polegać na promocji zdrowia, edukacji i profilaktyki zdrowotnej.
3. Celem podmiotu leczniczego jest również ciągłe doskonalenie jakości udzielanych świadczeń zdrowotnych.
4. Szpital Powiatowy w Pyrzycach, realizuje cele, o których mowa ust. 1-3, prowadząc działalność leczniczą polegającą na udzielaniu:

- 1) szpitalnych stacjonarnych i całodobowych świadczeń zdrowotnych,
 - 2) ambulatoryjnych świadczeń zdrowotnych,
 - 3) stacjonarnych i całodobowych świadczeń zdrowotnych inne niż szpitalne.
5. Rodzaje działalności leczniczej oraz zakres udzielanych świadczeń zdrowotnych określa Regulamin Organizacyjny Szpitala Powiatowego w Pyrzycach.
 6. Podmiot leczniczy udziela świadczeń zdrowotnych finansowanych ze środków publicznych ubezpieczonym oraz innym osobom uprawnionym do tych świadczeń na podstawie odrębnych przepisów nieodpłatnie, za częściową odpłatnością lub całkowitą odpłatnością.
 7. Szpital może uczestniczyć w przygotowywaniu osób do wykonywania zawodu medycznego i kształceniu osób wykonujących zawód medyczny na zasadach określonych w odrębnych przepisach regulujących kształcenie tych osób.
 8. W ramach struktury organizacyjnej Szpitala może zostać wydzielona jednostka organizacyjna, w celu udzielania świadczeń zdrowotnych mieszkańcom domów pomocy społecznej lub wychowankom placówek opiekuńczo-wychowawczych, zlokalizowana na terenie tych jednostek.
 9. Szpital może prowadzić wyodrębnioną organizacyjnie działalność inną niż działalność lecznicza polegającą na:
 - 1) najmie pomieszczeń, najmie urządzeń lub sprzętu na zasadach określonych przez podmiot tworzący,
 - 2) prowadzeniu usług gastronomicznych, w tym prowadzenie cateringu i stołówki dla osób i podmiotów zewnętrznych;
 - 3) prowadzeniu usług transportowych;
 - 4) prowadzeniu usług sterylizacji;
 - 5) uzyskiwaniu dochodów z lokat;
 - 6) wydzielonej działalności gospodarczej innej niż wyżej wymieniona.
 10. Prowadzenie przez podmiot leczniczy wydzielonej działalności gospodarczej nie może ograniczać jego działalności leczniczej ani nie może być uciążliwa dla pacjenta lub przebiegu leczenia.

§ 3.

1. Podstawowym przedmiotem działalności leczniczej Szpitala jest wykonywanie świadczeń szpitalnych rozumianych jako wykonywanie całą dobę kompleksowych świadczeń zdrowotnych polegających na diagnozowaniu, leczeniu, pielęgnacji i rehabilitacji, które nie mogą być realizowane w ramach innych stacjonarnych i całodobowych świadczeń zdrowotnych lub ambulatoryjnych świadczeń zdrowotnych; świadczeniami szpitalnymi są także świadczenia udzielane z zamiarem zakończenia ich udzielania w okresie nieprzekraczającym 24 godzin.
2. Ponadto, do zadań Szpitala należy:
 - 1) wykonywanie stacjonarnych i całodobowych świadczeń zdrowotnych innych niż świadczenia szpitalne tj. świadczeń opiekuńczych i pielęgnacyjnych, rehabilitacji leczniczej - udzielanych pacjentom, których stan zdrowia wymaga udzielania całodobowych lub całodziennych świadczeń zdrowotnych w odpowiednio urządzonych, stałych pomieszczeniach;
 - 2) wykonywanie ambulatoryjnej opieki zdrowotnej, w tym w zakresie podstawowej opieki zdrowotnej oraz opieki specjalistycznej, rozumianej jako udzielanie przez

- personel Szpitala świadczeń opieki zdrowotnej osobom niewymagającym leczenia w warunkach całodobowych lub całodziennych;
- 3) wykonywanie badań diagnostycznych – w tym badań z zakresu analityki medycznej, EKG, USG, rentgenodiagnostyki, endoskopii oraz tomografii komputerowej;
 - 4) wykonywanie innych świadczeń zdrowotnych;
 - 5) realizacja zadań obronnych wynikających z ustawy z dnia 21 listopada 1967 roku o powszechnym obowiązku obrony Rzeczypospolitej Polskiej oraz przepisów wykonawczych do tej ustawy.

ROZDZIAŁ II

ORGANY I STRUKTURA ORGANIZACYJNA PODMIOTU

ORGANY

§ 4.

Organami podmiotu są:

- 1) Dyrektor;
- 2) Rada Społeczna.

DYREKTOR

§ 5.

1. Odpowiedzialność za zarządzanie Szpitalem ponosi Dyrektor.
2. Dyrektor kieruje podmiotem leczniczym i reprezentuje go na zewnątrz.
3. Do zadań Dyrektora należy w szczególności:
 - 1) organizowanie pracy Szpitala w sposób zapewniający prawidłowe wykonywanie działalności leczniczej oraz innych zadań statutowych, zgodnie z obowiązującymi przepisami i umowami;
 - 2) należyte gospodarowanie mieniem Szpitala oraz mieniem Powiatu Pyrzyckiego przekazanym w nieodpłatne użytkowanie;
 - 3) wydawanie zarządzeń, regulaminów i innych aktów prawa wewnętrznego Szpitala.
4. Dyrektor jest pracodawcą w rozumieniu przepisów Kodeksu pracy.
5. Dyrektor kieruje Szpitalem przy pomocy:
 - 1) Zastępcy Dyrektora ds. Lecznictwa – w przypadku, gdy dyrektorem Szpitala nie jest lekarz lub Zastępcy Dyrektora ds. Administracyjnych – w przypadku, gdy dyrektorem jest lekarz;
 - 2) Ordynatorów lub Lekarzy kierujących oddziałem;
 - 3) Naczelnej Pielęgniarki;
 - 4) Pielęgniarki Epidemiologicznej;
 - 5) Głównego Lekarza Dyżurnego Szpitala;
 - 6) Głównego Księgowego;
 - 7) Ekonomisty/Pełnomocnika ds. Jakości
 - 8) Kierowników jednostek organizacyjnych;
 - 9) Osób zajmujących samodzielne stanowiska pracy.
6. Dyrektor jest przełożonym wszystkich osób zatrudnionych w Szpitalu.

7. W czasie nieobecności Dyrektora jego obowiązki wykonuje osoba wskazana w Regulaminie Organizacyjnym lub upoważniona przez Dyrektora.
8. Oświadczenia woli w imieniu Szpitala składa jednoosobowo Dyrektor.
9. Konkurs na stanowisko Dyrektora Szpitala ogłasza Zarząd Powiatu Pyrzyckiego.
10. Zarząd Powiatu Pyrzyckiego nawiązuje z Dyrektorem stosunek pracy na podstawie powołania, albo umowy o pracę, albo zawiera z nim umowę cywilnoprawną.

RADA SPOŁECZNA

§ 6.

1. W Szpitalu Powiatowym w Pyrzycach działa Rada Społeczna, która jest organem inicjującym i opiniodawczym podmiotu tworzącego – Powiatu Pyrzyckiego oraz organem doradczym Dyrektora Szpitala.
2. Rada Społeczna realizuje zadania określone w ustawie o działalności leczniczej oraz w Statucie podmiotu leczniczego.
3. Do zadań Rady Społecznej należy w szczególności :
 - 1) przedstawianie podmiotowi tworzącemu wniosków i opinii w sprawach:
 - a) zbycia aktywów trwałych oraz zakupu lub przyjęcia darowizny nowej aparatury i sprzętu medycznego;
 - b) związanych z przekształceniem lub likwidacją, rozszerzeniem lub ograniczeniem działalności;
 - c) przyznawania Dyrektorowi nagród;
 - d) rozwiązania stosunku pracy lub umowy cywilnoprawnej z Dyrektorem;
 - 2) przedstawianie Dyrektorowi wniosków i opinii w sprawach:
 - a) planu finansowego, w tym planu inwestycyjnego;
 - b) rocznego sprawozdania z planu finansowego, w tym planu inwestycyjnego oraz kwartalnych sprawozdań z planu finansowego;
 - c) kredytów bankowych lub dotacji;
 - d) podziału zysku;
 - e) regulaminu organizacyjnego;
 - 3) dokonywanie okresowych analiz skarg i wniosków wnoszonych przez pacjentów, z wyłączeniem spraw podlegających nadzorowi medycznemu;
 - 4) opiniowanie wniosku w sprawie czasowego zaprzestania działalności leczniczej.
4. Kadencja Rady Społecznej trwa 5 lata.
5. Po upływie kadencji dotychczasowa Rada Społeczna pełni swoje obowiązki do czasu powołania nowej Rady Społecznej.
6. Radę Społeczną powołuje i odwołuje oraz zwołuje jej pierwsze posiedzenie podmiot tworzący.
7. W skład Rady Społecznej wchodzi:
 - 1) jako jej przewodniczący - Starosta Pyrzycki lub osoba przez niego wyznaczona;
 - 2) jako jej członkowie:
 - a) przedstawiciel wojewody – 1 osoba,
 - b) przedstawiciele wybrani przez Radę Powiatu Pyrzyckiego – 6 osób.
8. W posiedzeniach Rady Społecznej uczestniczy Dyrektor Szpitala oraz przedstawiciele organizacji związkowych działających w Szpitalu Powiatowym w Pyrzycach.
9. Członkiem Rady Społecznej Szpitala nie może być osoba zatrudniona w tym podmiocie.

10. W posiedzeniach Rady Społecznej, mają prawo uczestniczyć, z głosem doradczym, przedstawiciele samorządów zawodów medycznych.
11. Sposób zwoływania posiedzeń Rady Społecznej, tryb pracy i podejmowania uchwał określa regulamin uchwalony przez Radę Społeczną i zatwierdzony przez Radę Powiatu Pyrzyckiego.
12. Od uchwały Rady Społecznej Dyrektorowi przysługuje odwołanie do Rady Powiatu Pyrzyckiego.
13. Podmiot tworzący może odwołać członka Rady przed upływem kadencji w przypadku:
 - 1) pisemnego złożenia rezygnacji,
 - 2) złożenia przez Podmiot, który wskazał swoich przedstawicieli do Rady, wniosku o ich odwołanie,
 - 3) nieprzestrzegania Regulaminu Rady Społecznej,
 - 4) braku regularnego uczestnictwa w posiedzeniach Rady,
 - 5) podjęcia zatrudnienia w Szpitalu,
 - 6) innych ważnych powodów, np. wystąpienie zdarzeń uniemożliwiających wykonywanie obowiązków członka Rady .
14. Członkostwo w Radzie Społecznej wygasa na skutek odwołania albo śmierci członka Rady Społecznej.
15. W przypadku odwołania albo śmierci osoby powołanej w skład Rady Społecznej upływem kadencji, podmiot tworzący z inicjatywy własnej lub podmiotu, którego odwołana albo zmarła osoba była przedstawicielem uzupełnia skład Rady Społecznej.
16. Obsługę organizacyjną, techniczno – biurową Rady Społecznej zapewnia Dyrektor.

ROZDZIAŁ III

STRUKTURA ORGANIZACYJNA SZPITALA POWIATOWEGO W PYRYCACH

§ 7.

1. Szpital powiatowy w Pyrzycach jest podmiotem leczniczym w skład, którego wchodzi następujące jednostki organizacyjne:

I. ADMINISTRACJA

1.
 - 1) Sekretariat;
 - 2) Dział Gospodarczy:
 - Kuchnia Centralna;
 - Obsługa Techniczna;
 - Obsługa Porządkowa;
 - Punkt Obrotu Bielizn i Pościeli;
 - 3) Dział Zaopatrzenia i Zamówień Publicznych,
 - Magazyny;
 - 4) Dział Organizacji i Usług Medycznych
 - Pełnomocnik ds. Pacjenta;
 - Rejestracja Centralna;

- 5) Dział Finansowo-Księgowy;
- 6) Dział Spraw Pracowniczych:
 - Kadry,
 - Płace
- 7) Ekonomista/Pełnomocnik ds. Jakości/Pełnomocnik ds. Dostępności;

II. PION MEDYCZNY

1.

- 1) Lecznictwo Zamknięte:
 - Oddział Chorób Wewnętrznych;
 - Oddział Chirurgii Urazowo-Ortopedycznej;
 - Oddział Chirurgii Ogólnej;
 - Oddział Anestezjologii i Intensywnej Terapii;
 - Blok Operacyjny;
 - Zakład Opiekuńczo-Leczniczy;
 - Izba Przyjęć;
- 2) Lecznictwo Otwarte:
 - Poradnia Chirurgiczna Ogólna;
 - Poradnia Chirurgii Urazowo-Ortopedycznej;
 - Poradnia Proluksacyjna;
 - Poradnia Urologiczna;
 - Poradnia Położniczo-Ginekologiczna;
 - Poradnia Pulmonologiczna;
 - Poradnia Kardiologiczna
 - Poradnia Endokrynologiczna
 - Poradnia Diabetologiczna;
 - Poradnia Gastroenterologiczna;
 - Poradnia Medycyny Sportowej;
 - Poradnia Anestezjologiczna;
 - Szkoła Rodzenia;
 - Poradnia Ginekologiczna dla Dziewcząt;
 - Poradnia Alergologiczna;
 - Poradnia Medycyny Paliatywnej;
 - Poradnia Geriatryczna;
 - Poradnia Neurologiczna;
 - Poradnia Dermatologiczna;
 - Poradnia Proktologiczna;
 - Poradnia Psychiatryczna;
 - Poradnia Rehabilitacyjna;
 - Poradnia Leczenia Uzależnień;
 - Poradnia Chorób Wewnętrznych;
 - Poradnia Leczenia Bólu;
 - Poradnia Okulistyczna;
 - Poradnia (Gabinet) Lekarza Podstawowej Opieki Zdrowotnej;
 - Poradnia (Gabinet) Lekarza Podstawowej Opieki Zdrowotnej – Nocna i Świąteczna Opieka Zdrowotna;
 - Poradnia Reumatologiczna;

- 3) Pracownie:
 - Pracownia USG;
 - Pracownia EKG;
 - Pracownia Endoskopii;
 - Pracownia Fizjoterapii;
 - Pracownia Diagnostyki Obrazowej;
 - Pracownia Tomografii Komputerowej;
 - 4) Centralna Sterylizacja;
 - 5) Dział Farmacji Szpitalnej.
- 1a. Dopuszcza się możliwość tworzenia filii poradni przyszpitalnych w innych podmiotach leczniczych zgodnie z Zarządzeniem Dyrektora Szpitala Powiatowego w Pyrzycach.
 2. Działalnością poszczególnych komórek organizacyjnych Szpitala kierują osoby wymienione w § 5 ust. 5 pkt od 1 do 6.
 3. Szczegółowa strukturę organizacyjną Szpitala Powiatowego w Pyrzycach przedstawia załącznik nr 1 do Statutu.
 4. Sprawy dotyczące sposobu i warunków udzielania świadczeń zdrowotnych przez Szpital, jego funkcjonowania oraz podległości poszczególnych komórek organizacyjnych i samodzielnych stanowisk pracy, zakres ich zadań i odpowiedzialności, określa regulamin organizacyjny ustalony przez Dyrektora, po zaopiniowaniu przez Radę Spółeczną.

ROZDZIAŁ IV

FORMA GOSPODARKI FINANSOWEJ

§ 8.

1. Podmiot leczniczy jako samodzielny publiczny zakład opieki zdrowotnej prowadzi samodzielną gospodarkę finansową na zasadach określonych w ustawie o działalności leczniczej.
2. Szpital Powiatowy w Pyrzycach jest samodzielnym publicznym zakładem opieki zdrowotnej, który pokrywa z posiadanych środków i uzyskiwanych przychodów koszty działalności i reguluje zobowiązania.
3. Podstawą gospodarki Szpitala Powiatowego w Pyrzycach jest plan finansowy ustalany przez Dyrektora i zaopiniowany przez Radę Spółeczną.
4. Podmiot leczniczy prowadzi rachunkowość na zasadach określonych w odrębnych przepisach.
5. Podmiot leczniczy prowadzi szczególny rachunek kosztów na zasadach określonych w odrębnych przepisach.
6. Szpital Powiatowy w Pyrzycach gospodaruje samodzielnie przekazanymi w nieodpłatne użytkowanie nieruchomościami i majątkiem Skarbu Państwa lub jednostki samorządu terytorialnego oraz majątkiem własnym (otrzymanym lub zakupionym).
7. Zbycie aktywów trwałych Szpitala Powiatowego w Pyrzycach, oddanie go w dzierżawę, najem, użytkowanie oraz użyczenie może nastąpić wyłącznie na zasadach określonych przez Radę Powiatu Pyrzyckiego.
8. Wniesienie majątku Szpitala Powiatowego w Pyrzycach lub przysługującego mu do niego prawa w formie aportu do spółek, jego przekazanie fundacji lub stowarzyszeniu, które

wykonywają działalność leczniczą, jest zabronione. W przypadku spółek, fundacji lub stowarzyszeń, wykonujących inną działalność, dokonanie tych czynności wymaga zgody Rady Powiatu Pyrzyckiego.

9. Czynność prawna mająca na celu zmianę wierzyciela Szpitala Powiatowego w Pyrzycach może nastąpić po wyrażeniu zgody przez Radę Powiatu Pyrzyckiego wydaje zgodę albo odmawia jej wydania, biorąc pod uwagę konieczność zapewnienia ciągłości udzielania świadczeń zdrowotnych oraz w oparciu o analizę sytuacji finansowej i wynik finansowy samodzielnego publicznego zakładu opieki zdrowotnej za rok poprzedni. Zgodę wydaje się po zasięgnięciu opinii Dyrektora Szpitala.

10. Czynność prawna dokonana z naruszeniem ust. 7-9 jest nieważna.

§ 9.

1. Szpital Powiatowy w Pyrzycach może uzyskiwać następujące środki finansowe:

- 1) z odpłatnej działalności leczniczej, chyba że przepisy odrębne stanowią inaczej;
- 2) z wydzielonej działalności innej niż wymieniona w pkt 1 określonej w § 2 ust.9 niniejszego Statutu
- 3) z odsetek od lokat;
- 4) z darowizn, zapisów, spadków oraz ofiarności publicznej, także pochodzenia zagranicznego;
- 5) ze środków publicznych – na zasadach określonych przez powszechnie obowiązujące przepisy prawa;
- 6) na realizację innych zadań określonych odrębnymi przepisami;
- 7) na pokrycie straty netto – na zasadach określonych przez powszechnie obowiązujące przepisy prawa,
- 8) z wpływów uzyskanych za czynności administracyjne niezwiązane z leczeniem (np. wydawania kopii dokumentacji medycznych),

2. Umowy dotyczące odpłatnych świadczeń zdrowotnych, o których mowa w ust. 1 pkt 1 mogą być również zawierane przez podmiot leczniczy z zakładem ubezpieczeń działającym na podstawie powszechnie obowiązujących przepisów.

§ 10.

1. Wartość majątku Szpitala Powiatowego w Pyrzycach określają:

- 1) fundusz założycielski;
- 2) fundusz zakładu.

2. Szczegółową regulację dotyczącą funduszy, o których mowa w ust.1 oraz dotyczącą podziału zysku i pokrycia ujemnego wyniku finansowego określa ustawa o działalności leczniczej.

§ 11.

1. Szpital Powiatowy w Pyrzycach samodzielnie decyduje o podziale zysku oraz pokrywa we własnym zakresie stratę netto.
2. Rada Powiatu Pyrzyckiego, w terminie 9 miesięcy od upływu terminu zatwierdzenia sprawozdania finansowego Szpitala Powiatowego w Pyrzycach, podejmuje uchwałę

o pokryciu straty netto za rok obrotowy tego podmiotu, jeżeli strata ta nie może być pokryta w sposób określony w ust.1 , jednak do kwoty nie wyższej niż suma straty netto i kosztów amortyzacji albo w terminie 12 miesięcy od upływu terminu zatwierdzenia sprawozdania finansowego podejmuje uchwałę o likwidacji samodzielnego publicznego zakładu opieki zdrowotnej – jeżeli strata za rok obrotowy nie może być pokryta w sposób określony w ust.1 oraz po dodaniu kosztów amortyzacji ma wartość ujemną.

3. Strata netto i koszty amortyzacji, o których mowa w ust.2, dotyczą roku obrotowego objętego sprawozdaniem finansowym.
4. Jeżeli w sprawozdaniu finansowym wystąpiła strata netto, Dyrektor Szpitala, w terminie 3 miesięcy od upływu terminu do zatwierdzenia sprawozdania finansowego, sporządza program naprawczy z uwzględnieniem raportu o sytuacji ekonomiczno – finansowej na okres nie dłuższy niż 3 lata i przedstawia go Radzie Powiatu Pyrzyckiego w celu zatwierdzenia.

§ 12.

Podmiot leczniczy może uzyskiwać dotacje budżetowe na zasadach określonych w ustawie o działalności leczniczej.

§ 13.

1. Na zakończenie roku podmiot leczniczy sporządza sprawozdanie finansowe zgodnie z odrębnymi przepisami.
2. Zarząd Powiatu Pyrzyckiego zatwierdza sprawozdanie finansowe Szpitala Powiatowego w Pырzycach.
3. Raport o sytuacji ekonomiczno – finansowej Szpitala Dyrektor sporządza i przekazuje podmiotowi tworzącemu do dnia 31 maja każdego roku.

ROZDZIAŁ V

PRZEPISY KOŃCOWE

§ 14.

W sprawach nieuregulowanych Statutem zastosowanie mają przepisy ustawy z dnia 15 kwietnia 2011 r. o działalności leczniczej oraz przepisy wykonawcze wydane na ich podstawie.

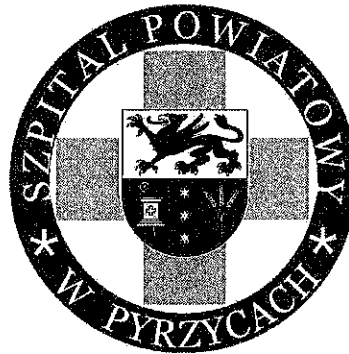
§ 15.

1. Statut Szpitala Powiatowego w Pырzycach nadaje Rada Powiatu Pырzyckiego.
2. Zmiana Statutu dokonywana jest w trybie określonym dla jego uchwalenia.

Załącznik nr 1 - Struktura organizacyjna Szpitala Powiatowego w Pырzycach.

Załącznik nr 1 do Statutu
Szpitala Powiatowego w Pyrzycach

SZPITAL POWIATOWY W PYRZYCACH
ul. Jana Pawła II 2
74-200 Pyrzyce

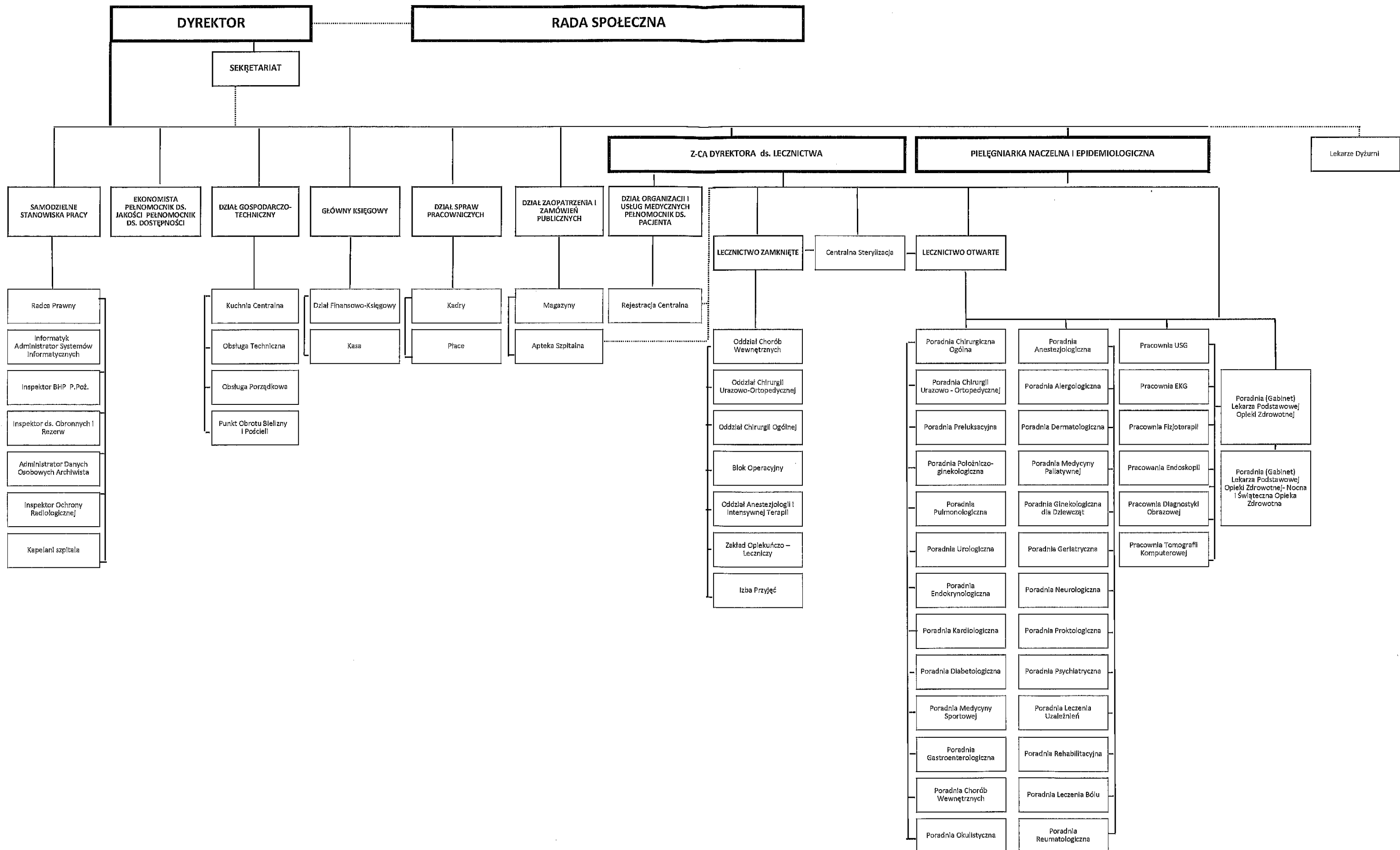


**SCHEMAT
ORGANIZACYJNY
SZPITALA POWIATOWEGO W
PYRZYCACH**

PYRZYCE, 2026

SCHEMAT ORGANIZACYJNY

SZPITALA POWIATOWEGO W PYRZYCACH





Szpital Powiatowy w Pyrzycach

www.szpital.pyrzyce.net.pl e-mail: sekretariat@szpital.pyrzyce.net.pl

BGŻ S.A. o/o Pyrzyce 19 2030 0045 1110 0000 0222 2130

UZASADNIENIE DO UCHWAŁY nr 10/2026

POSIEDZENIE RADY SPOŁECZNEJ W DNIU 30 kwietnia 2026 roku

w sprawie: zaopiniowania Statutu Szpitala Powiatowego w Pyrzycach

Uzasadnienie

Zgodnie z art. 48 ust. 2 pkt 1 lit. b ustawy z dnia 15 kwietnia 2011 r. o działalności leczniczej do zadań Rady Społecznej należy przedstawianie Dyrektorowi Szpitala Powiatowego w Pyrzycach wniosków i opinii w sprawie przyjęcia Statutu Szpitala Powiatowego w Pyrzycach.

Podjęcie uchwały w przedmiotowym zakresie wynika z rozszerzenia działalności Szpitala Powiatowego w Pyrzycach o Poradnię Reumatologiczną oraz włączenia Poradni (Gabinetu) Lekarza Podstawowej Opieki Zdrowotnej – Nocnej i Świątecznej Opieki Zdrowotnej.

Jednocześnie konieczna jest aktualizacja schematu organizacyjnego Szpitala Powiatowego w Pyrzycach, stanowiącego załącznik nr 1 do niniejszego statutu.

Statut Szpitala Powiatowego w Pyrzycach wejdzie w życie z dniem zatwierdzenia przez Radę Powiatu Pyrzyckiego Statutu Szpitala Powiatowego w Pyrzycach.

p.o. DYREKTOR
Szpitala Powiatowego w Pyrzycach
mgr Mariusz Marek Przybylski

Inga M. Kee
radca prawny

Adres: ul. Jana Pawła II 2, 74-200 Pyrzyce NIP: 853-14-47-442; REGON: 812657740; KRS: 0000183906

TELEFONY: Centrala: (091) 570 25 73, Sekretariat: (091) 579 30 95, Fax: (091) 579 32 27.

Numery wewnętrzne: Dyrektor – 216; Zastępca Dyrektora ds. Lecznictwa – 216; Główny Księgowy – 217; Pielęgniarka Naczelna – 283; Dział Finansowo-Księgowy – 269; Dział Gospodarczo-Techniczny – 288; Dział Zaopatrzenia i Zamówień Publicznych – 266; Dział Spraw Pracowniczych – 277; Dział Organizacji i Usług Medycznych – 296; Apteka – 279; Izba przyjęć – 228.